

Patente, Marken, Designs: Geistiges Eigentum wirksam schützen

Philip ROHRINGER
philip.rohringer@patentamt.at

Geistiges Eigentum

- ▶ geistige Schöpfungen/geschaffene Werke
 - ▷ **Recht** an immateriellem Gut (techn. Erfindung, Kunstwerk, etc.)

Schutz über:

- ▶ Urheberrecht (z.B. Literatur, Kunst)
- ▶ **Gewerbliche Schutzrechte (Marke, Muster, Patent)**
 - ▷ Eingetragene/registrierte Schutzrechte

Geistiges Eigentum

- ▶ geistige Schöpfungen/geschaffene Werke
 - ▷ **Recht** an immateriellem Gut (techn. Erfindung, Kunstwerk, etc.)

Schutz über:

- ▶ Urheberrecht (z.B. Literatur, Kunst)
- ▶ **Gewerbliche Schutzrechte (Marke, Muster, Patent)**
 - ▷ Eingetragene/registrierte Schutzrechte

Gewerbliche Schutzrechte

Marke

Unterscheidung von Waren
und Dienstleistungen



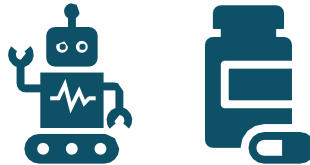
Muster (Designs)

Ästhetische
Erscheinungsform eines
Erzeugnisses



Patent

Technische Erfindungen



Gewerbliche Schutzrechte

Marke

Unterscheidung von Waren
und Dienstleistungen



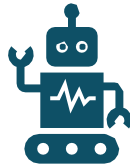
Muster (Designs)

Ästhetische
Erscheinungsform eines
Erzeugnisses



Patent

Technische Erfindungen



Marke

- ▶ Wort-, Bild-, Wort-Bild-Marken
 - ▶ Farb-, Klangmarken
 - ▶ Positions-, Mustermarken
-
- ▶ Waren- und Dienstleistungsklassen



Bild-Marke



Wort-Bild-Marke

Marke

- ▶ Kl.9: Computerhardware; gespeicherte Computersoftware; Magnetdatenträger und optische Datenträger.
- ▶ Kl.16: Papier; Druckereierzeugnisse; Fotografien; Schreibwaren und Büroartikel, ausgenommen Möbel; Lehr- und Unterrichtsmaterial.
- ▶ Kl.20: Möbel; Spiegel; Bilderrahmen.
- ▶ Kl.25: Bekleidungsstücke; Schuhwaren; Kopfbedeckungen.
- ▶ Kl.28: Spiele; Spielzeug; Turn- und Sportartikel, Kartenspiele.
- ▶ Kl.32: Biere; Mineralwässer und kohlenensäurehaltige Wässer; alkoholfreie Getränke; Fruchtgetränke und Fruchtsäfte; Sirupe für die Zubereitung von alkoholfreien Getränken.
- ▶ Kl.35: Werbung; Geschäftsführung, -organisation und -verwaltung.

Was unterscheidet eine Marke von einem beliebigen Zeichen?

Unterscheidungskraft

(= Prägnanz, Einzigartigkeit, Phantasiehaftigkeit)

Wesentlicher Faktor! **Neuheit wird nicht geprüft!**

das Ausschließungsrecht besteht lediglich gegenüber Rechten, die nach dem Anmeldetag oder Prioritätstag der Marke entstanden sind

Marke

► Markensuche DIY <https://www.tmdn.org/tmview/#/tmview>

TMview

Hilfe Deutsch (de) ▾ /

Wortlaut der Marke: Enthält ▾ red bull x

SUCHEN

Diese Suche speichern

Per E-Mail weiterleiten

Export

Vergleichen

Benachrichtigungen

Tags (Kennzeichnungen)

« 1-30 aus 3.637 »

Statistische Darstellung

Listendarstellung

Erweiterte Darstellung

Galleriedarstellung

Bearbeiten

FILTER ENTFERNEN

ANWENDEN

Ämter

☐ Ägypten - ITDA (6)

☐ Albanien - GDIP (2)

☐ Argentinien - INPI (473)

Alle 75 Ergebnisse anzeigen

Waren und Dienstleistungen

☐ 1 Chemische Erze... (101)

☐ 2 Farben, Firnisse,... (101)

☐ 3 Nicht medizinisc... (141)

Alle 46 Ergebnisse anzeigen

<input type="checkbox"/>	Grafische Wiedergabe	Wortlaut der Marke ▾	Anmeldeda...	Waren und Dienstleistungen ▾	Marken...	Marke...	Anmeldenu...	Name des Anmelder
▾ <input type="checkbox"/>	-	RED BULL	31/05/1999	13	Ended	Brasilien ...	821684620	RED BULL GMBH
▾ <input type="checkbox"/>	-	RED BULL	24/02/1995	-	Ended	Brasilien ...	818338890	RED BULL GMBH
▾ <input type="checkbox"/>	-	RED BULL	24/02/1995	-	Ended	Brasilien ...	818338946	RED BULL GMBH
▾ <input type="checkbox"/>	-	RED BULL	24/02/1995	-	Ended	Brasilien ...	818338903	RED BULL GMBH

Kosten einer Marke

Anmeldegebühren national	294 € (online), 314 € (Papier)
Gebühr pro Klasse ab 4. Klasse	+ 75€
Europäische Marke (nur 1 Klasse)	850 €
Europäische Marke mit 2. Klasse	+ 50 €
Jede weitere Klasse	+ 150

- ▶ **Dauer und Gültigkeit**
 - ▶ 10 Jahre, beliebig verlängerbar
 - ▶ Benutzungspflicht!

Gewerbliche Schutzrechte

Marke

Unterscheidung von Waren
und Dienstleistungen



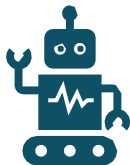
Muster (Designs)

Ästhetische
Erscheinungsform eines
Erzeugnisses



Patent

Technische Erfindungen



Was ist ein Muster?

- ▶ Ein **Muster (Design)** ist die Erscheinungsform eines ganzen Erzeugnisses oder eines Teils davon, die sich insbesondere aus den Merkmalen **der Linien, Konturen, Farben, der Gestalt, Oberflächenstruktur und/oder der Werkstoffe des Erzeugnisses** selbst und/oder seiner **Verzierung** ergibt.
- ▶ Muster=Geschmacksmuster=Design
- ▶ **Achtung:** Muster ≠ Gebrauchsmuster

**Voraussetzungen
des
Musterschutzes**

**Erscheinungsform eines
gewerblichen
Erzeugnisses**

Neuheit und Eigenart

**"Öffentliche
Ordnung"
„die guten Sitten“**

Definition des Begriffes Neuheit

- ▶ Ein Muster gilt als **neu**, wenn der Öffentlichkeit vor dem Anmeldetag/Prioritätstag **kein identisches Muster zugänglich** gemacht worden ist.
- ▶ Maßgeblich ist, ob diese Zugänglichmachung den im **EWR tätigen Fachkreisen** des betreffenden Sektors im normalen Geschäftsverlauf bekannt sein konnte (**relative Neuheit**).

Definition des Begriffes Eigenart

Ein Muster hat **Eigenart**, wenn sich der **Gesamteindruck**, den es beim **informierten Benutzer hervorruft**, von dem Gesamteindruck unterscheidet, den ein anderes Muster bei diesem Benutzer hervorruft, das **der Öffentlichkeit vor dem Anmeldetag/Prioritätstag** zugänglich gemacht worden ist.

eSearchplus und DesignView



Mit der Registrierung hat man
Schutz für **5 Jahre**.

Der Musterschutz kann vier
Mal um je 5 Jahre verlängert
werden, die maximale Laufzeit
ist **25 Jahre** (gerechnet ab dem
Anmeldetag).

Musteranmeldung

Einzelmuster

Einzelmusteranmeldung:

€ 112,50

(inkl. Schriftengebühren)

Sammelmuster mit bis zu zehn

Mustern: € 427

(inkl. Schriftengebühren)

Achtung: Gebührenreduktion
bei der Onlineanmeldung!

Sammelanmeldung

Muster **die derselben Klasse**
(nicht unbedingt derselben
Unterklasse) im Sinn der
Klassifikation des Abkommens
von **Locarno** angehören,
können in einer
Sammelanmeldung
zusammengefasst werden.

Die Sammelanmeldung darf
nicht mehr als **fünfzig Muster**
umfassen.

Gewerbliche Schutzrechte

Marke

Unterscheidung von Waren
und Dienstleistungen



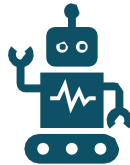
Muster (Designs)

Ästhetische
Erscheinungsform eines
Erzeugnisses



Patent

Technische Erfindungen





Das Patent

Definition und Schutzwirkung

- ▶ Ein **Patent** ist ein vom Staat erteiltes gewerbliches Schutzrecht, um Dritte von der Verwertung einer Erfindung auszuschließen.
 - ▷ § 22 (1) PatG: Der/Die Patentinhaber:in ist **ausschließlich berechtigt**, **betriebsmäßig** den **Gegenstand der Erfindung**
 - > herzustellen
 - > in Verkehr zu bringen
 - > feilzuhalten („zum Verkauf anzubieten“)
 - > zu gebrauchen oder
 - > zu den genannten Zwecken einzuführen oder zu besitzen
- ▶ **Territorial begrenzt**
- ▶ **Zeitlich begrenzt** (§ 28 (1) PatG): Höchstdauer **20 Jahre** ab Anmeldetag

Voraussetzungen

§ 1 (1) PatG: Für **Erfindungen**

- ▶ auf allen Gebieten der **Technik**

werden auf Antrag Patente erteilt, sofern sie

- ▶ **neu**, d.h. nicht zum Stand der Technik gehören,
 - alles, was (**weltweit!**) der **Öffentlichkeit zugänglich** gemacht wurde
 - auch eigene Veröffentlichungen (wissenschaftliche Artikel, Werbematerial etc.), daher **Geheimhaltung bis zur Anmeldung!**
- ▶ **erfinderisch**, d.h. sich für eine Fachperson nicht in nahe liegender Weise aus dem Stand der Technik ergeben, und
- ▶ **gewerblich anwendbar** sind.

Voraussetzungen

§ 1 (1) PatG: Für **Erfindungen**

- ▶ auf allen Gebieten der **Technik**

werden auf Antrag Patente erteilt, sofern sie

- ▶ **neu**, d.h. nicht zum Stand der Technik gehören,
 - alles, was (**weltweit!**) der **Öffentlichkeit zugänglich** gemacht wurde
 - auch eigene Veröffentlichungen (wissenschaftliche Artikel, Werbematerial etc.), daher **Geheimhaltung bis zur Anmeldung!**

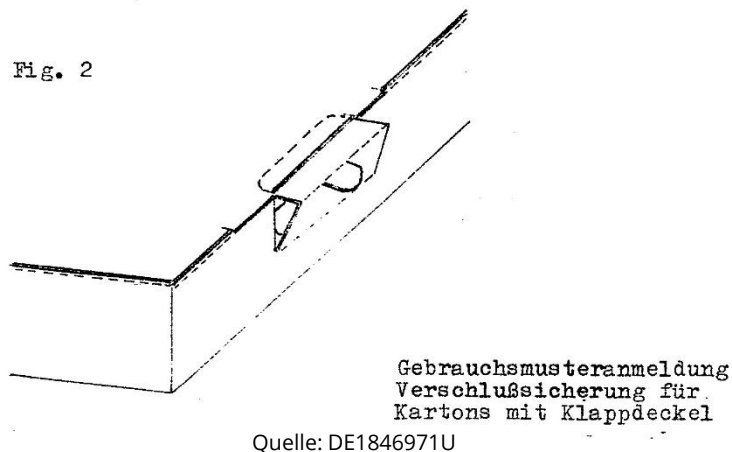
- ▶ **erfinderisch**, d.h. sich für eine Fachperson nicht in nahe liegender Weise aus dem Stand der Technik ergeben, und

- ▶ **gewerblich anwendbar** sind.

Beispiel 1

► Verpackungskarton

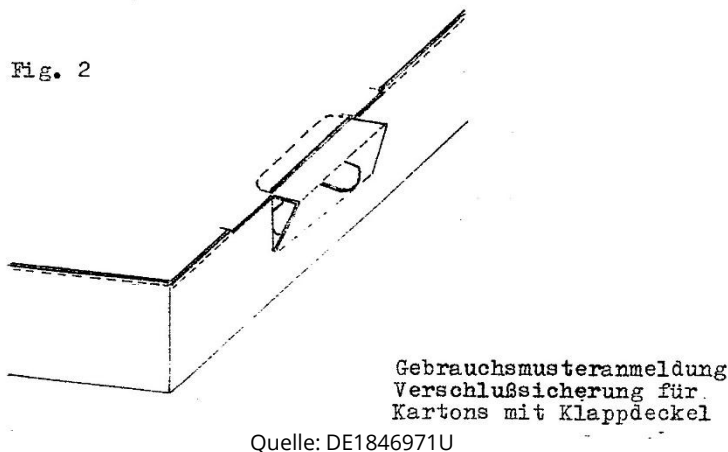
▷ Stand der Technik: Deckel mit **einer** Lasche zum Verschließen



Beispiel 1

► Verpackungskarton

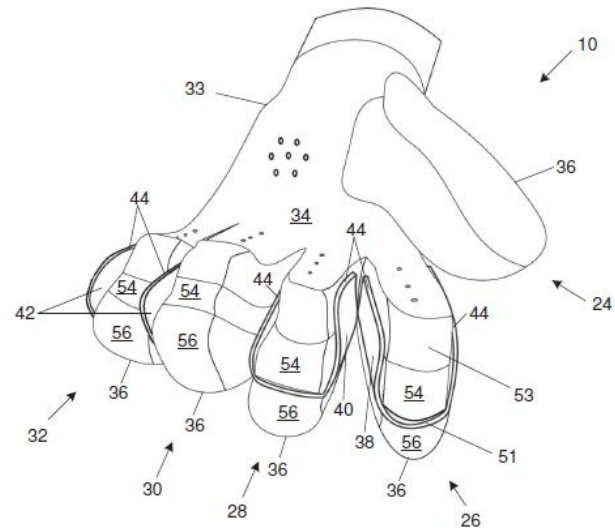
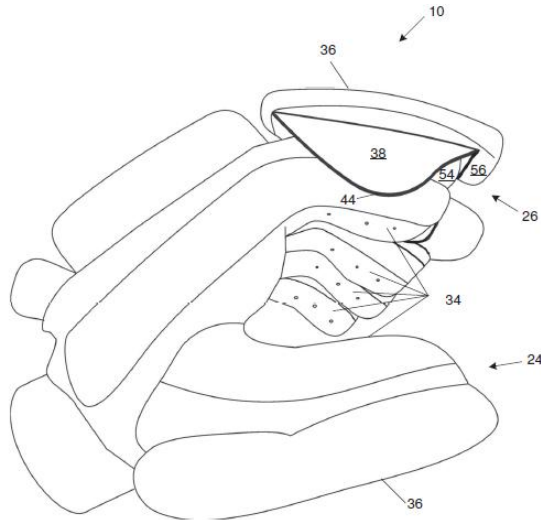
- ▷ Stand der Technik: Deckel mit **einer** Lasche zum Verschließen



- ▷ Patentanmeldung: Deckel mit **zwei** Laschen zum Verschließen

Beispiel 2

► Handschuh Patentanmeldung:

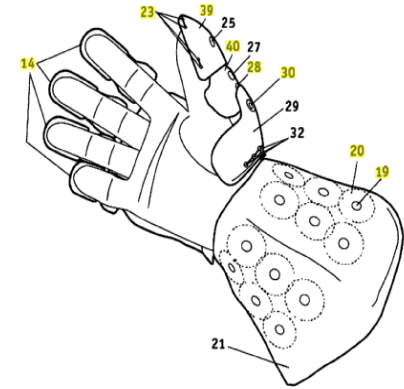
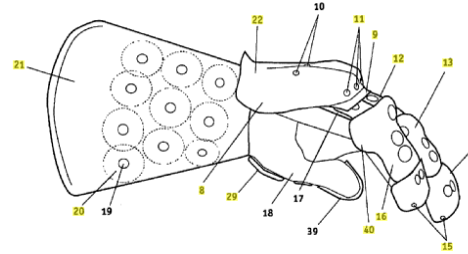


Quelle: WO2020170126A1

Beispiel 2

► Handschuh

- ▷ Stand der Technik:
- ▷ D1 (US 2018317578 A1)



- ▷ D2 (GB 2311929 A)

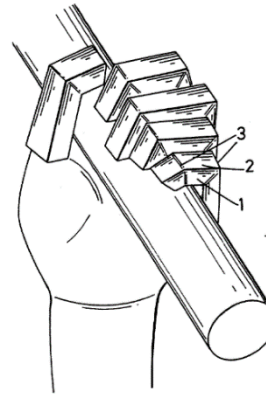
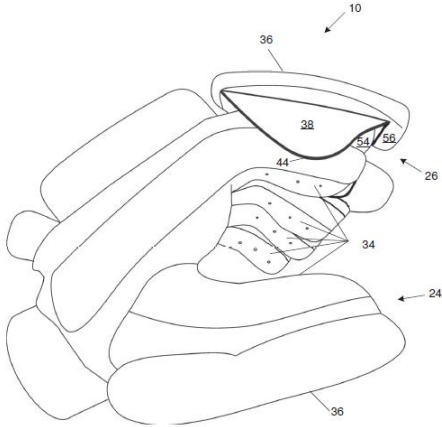
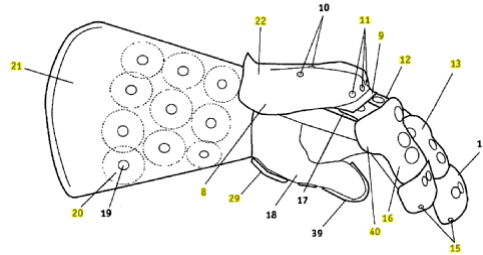


Fig. 1

Beispiel 2



=



+

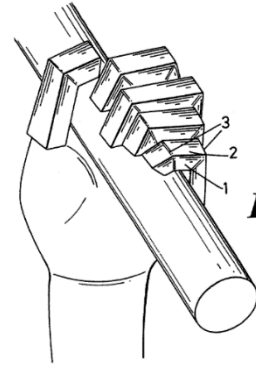


Fig. 1

?

Erfinderisch? Aufgabe-Lösungs-Ansatz

- ▶ Was sind die **Unterscheidungsmerkmale** zum Stand der Technik? Was bewirken diese?
- ▶ Um diese **Wirkung** zu erzielen: Was würde eine **Fachperson** machen?



Stand der
Technik



Lösung

- ▶ Technische Aufgabe → Lösung dieser Aufgabe

Vollständige Offenbarung

- ▶ § 87 a (1) PatG: Die Erfindung ist in der Patentanmeldung so **deutlich und vollständig** zu offenbaren, dass sie **eine Fachperson ausführen kann**.



Inhalt der
Anmeldung



Allgemeines
Fachwissen



Nacharbeiten
der Erfindung

- ▶ Entscheidung: **Patentanmeldung** oder **Betriebsgeheimnis**?



Interessenausgleich

Vollständige Offenbarung (§ 87 a (1) PatG)

Beschreibung, Zeichnungen



Erfinder*in

Öffentlichkeit



Ausschließungsrecht (§ 22 PatG)

Patentansprüche

Ausnahmen

- ▶ § 2 PatG: Patente werden **nicht erteilt** für
 1. Erfindungen, deren Verwertung **gegen die öffentliche Ordnung oder die guten Sitten** verstoßen würden, u.a.
 - > Biotechnologische Erfindungen wie **Verfahren zum Klonen von Menschen oder Verwendung von menschlichen Embryonen**
 2. **Medizinische Behandlungsverfahren** am menschlichen oder tierischen Körper sowie
 3. **Pflanzensorten und Tierrassen**

Ausnahmen

- ▶ § 1 (3) PatG: Als **Erfindungen** werden insbesondere **nicht angesehen**
 - ▷ Entdeckungen, wissenschaftliche Theorien und **mathematische Methoden**
 - ▷ der **menschliche Körper**, seine **Bestandteile** und **Gensequenzen**
 - ▷ ästhetische **Formschöpfungen**
 - ▷ Pläne, Regeln und Verfahren für **gedankliche Tätigkeiten**, für **Spiele** oder für **geschäftliche Tätigkeiten**
 - ▷ **Programme für Datenverarbeitungsanlagen**
 - ▷ die **Wiedergabe von Information**
- ▶ ... soweit für sie **als solche** Schutz begehrt wird

Ausnahmen

- ▶ § 1 (3) PatG: Als **Erfindungen** werden insbesondere **nicht angesehen**
 - ▷ Entdeckungen, wissenschaftliche Theorien und **mathematische Methoden**
 - ▷ der **menschliche Körper**, seine **Bestandteile** und **Gensequenzen**
 - ▷ ästhetische **Formschöpfungen**
 - ▷ Pläne, Regeln und Verfahren für **gedankliche Tätigkeiten**, für **Spiele** oder für **geschäftliche Tätigkeiten**
 - ▷ **Programme für Datenverarbeitungsanlagen**
 - ▷ die **Wiedergabe von Information**
- ▶ ... soweit für sie **als solche** Schutz begehrt wird

Patentschutz für Software, Apps?

- ▶ Computerprogramm **„als solches“**:
 - ▷ keine Einbettung in ein technisches System
 - ▷ kein technischer Charakter, rein abstraktes Werk
 - ▷ **nicht patentfähig**, da nicht technisch
- ▶ Computerprogramm **ist patentfähig** falls:
 - ▷ **eingebettet** in eine **technische Umgebung** oder in einen **technischen Ablauf**
 - ▷ eine **weitere technische Wirkung** erzielt wird, die über die gewöhnliche Wechselwirkung zwischen Programm und Computer hinausgeht (T1173/97)

Technischer Charakter

- Wann wird eine **weitere technische Wirkung** erzielt?
Beispiele:

Keine weitere technische Wirkung	Weitere technische Wirkung
Anordnung von Icons auf Bildschirm	Datendurchsatz im LAN verbessern
Regeln für eine Versteigerung	Reichweite eines E-Autos erhöhen
Hotelbuchungssystem	Abhörsichere Sprachübertragung
Ästhetische Effekte eines Videos	Komprimierung von Musik (MP3)
Computerspiele	Umweltfreundlichere Verbrennung
Algorithmus zum Invertieren einer Matrix	Steuerung eines Ventils, das eine mathematische Methode verwendet



Patentverfahren

Patentanmeldung

- ▶ **Antrag** auf Patenterteilung (Formular PA 1)
- ▶ **Beschreibung**
 - ▷ Stand der Technik
 - ▷ technische Aufgabe / Problem
 - ▷ **konkrete und genaue Beschreibung der Lösung**
 - ▷ Vorteile / Effekte der Erfindung
 - ▷ Figurenbeschreibung
 - ▷ Bezugszeichenliste
- ▶ **Figuren** (Schwarz-Weiß, keine Schattierungen!)
- ▶ **Zusammenfassung**
- ▶ **Patentansprüche** (Schutzumfang)

Tipps unter www.patentamt.at (Erläuterungen / Formular PA 144)
Berufsmäßige Vertreter:innen unter www.patentanwalt.at

Patentansprüche: Ein Beispiel

1. Schuh, umfassend eine Schuhsohle und ein Obermaterial zum Umschließen des Fußes, mit einem an der Schuhsohle (2) vorgesehenen Balancemittel (7) zum Abkippen des Schuhs (1) beim Gehen oder Laufen, **dadurch gekennzeichnet, dass das Balancemittel (7) lokal begrenzt im Bereich des Zentrums der Schuhsohle (2) vorgesehen ist.**
2. Schuh nach Anspruch 1, **dadurch gekennzeichnet, dass das Balancemittel (7) durch eine Kugelhalbschale ausgebildet ist.**
3. Schuh nach Anspruch 1 oder 2, **dadurch gekennzeichnet, dass das Balancemittel (7) lösbar mit der Schuhsohle (2) verbunden ist.**

DE 103 59 738 A1 2005.08.04

Anhängende Zeichnungen

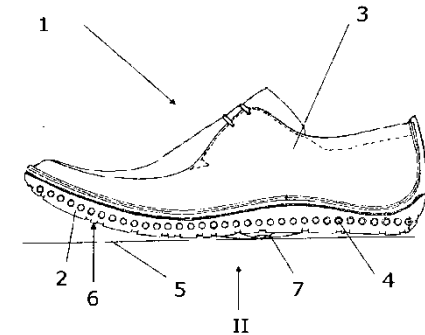


Fig. 1

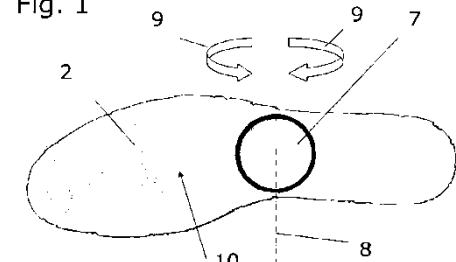
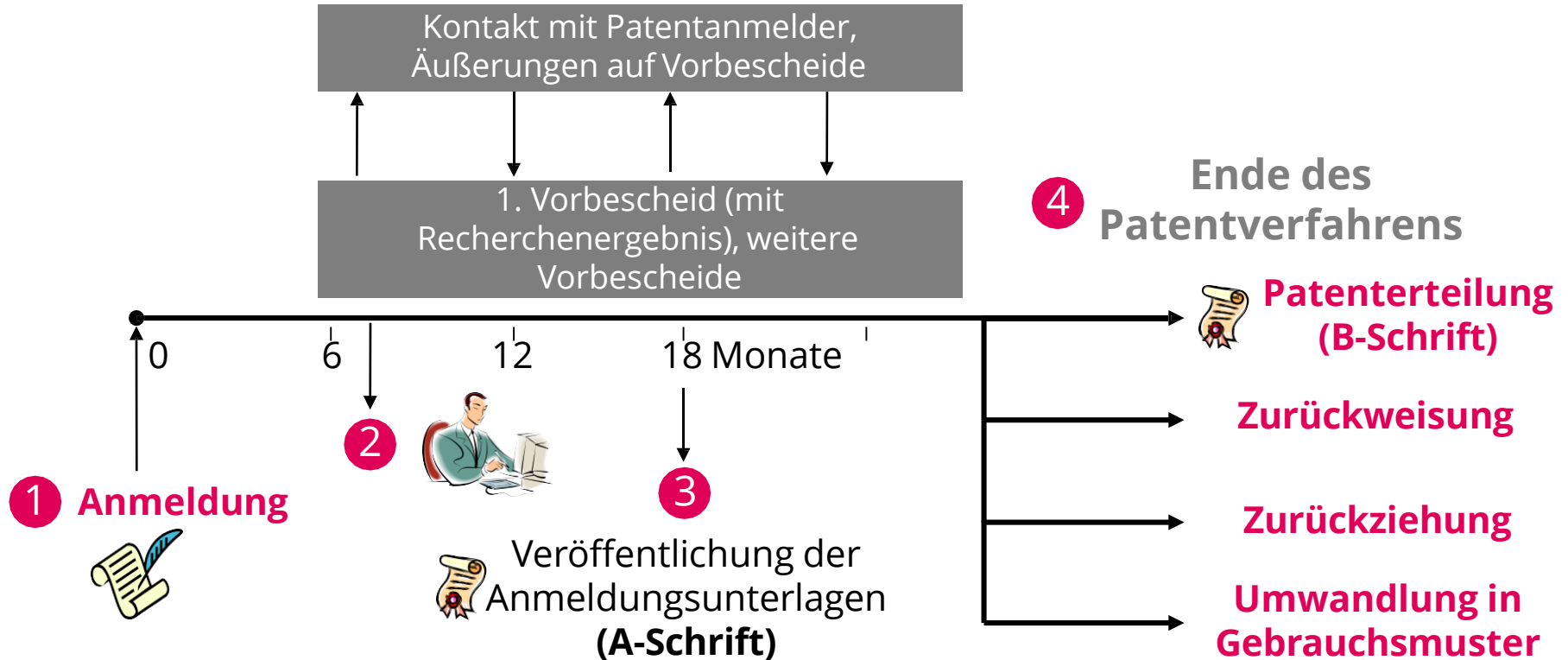


Fig. 2

Nationales Patentverfahren



Gebrauchsmuster

- ▶ Schutz von **technischen Erfindungen**
- ▶ Kriterien für **Anmeldungsunterlagen wie beim Patent**
 - ▷ Neuheit, Erfinderische Tätigkeit, Offenbarung, Ansprüche etc.
- ▶ Maximal **10 Jahre Schutzdauer**, etwas günstiger
- ▶ **Recherchenbericht**, wenn Anmeldung formal korrekt
- ▶ **Registrierung**, auch wenn nicht neu und/oder erfinderisch
- ▶ **Rascher Schutz**, aber ggf. leichter anfechtbar
- ▶ Optional: **Beschleunigte** Registrierung

Ab wann Schutzwirkung?

► Patent

- ▷ Anmeldung – Vorrang gegenüber späterer Anmeldung – noch kein Schutz
- ▷ Veröffentlichung der Anmeldung – vorläufiger Schutz (angemessenes Entgelt)
- ▷ **Erteilungsbeschluss** des Patentes – definitiver Schutz (Ausschließungsrecht)

► Gebrauchsmuster

- ▷ Registrierung des Gebrauchsmusters – Ausschließungsrecht
- ▷ Beschleunigt registriertes Gebrauchsmuster – schneller Schutz

Kosten eines Patents

Anmeldegebühren inkl. Schriftengebühr	346 € (online), 366 € (Papier)
Zusätzl. Anspruchsgebühr bei >10 Ansprüchen, je 10 Ansprüche	(104 €)
Veröffentlichung der Patentschrift	208 €
Zusätzl. Gebühr ab der 16. Seite, je 15 Seiten	(135 €)
Summe ab	554 €

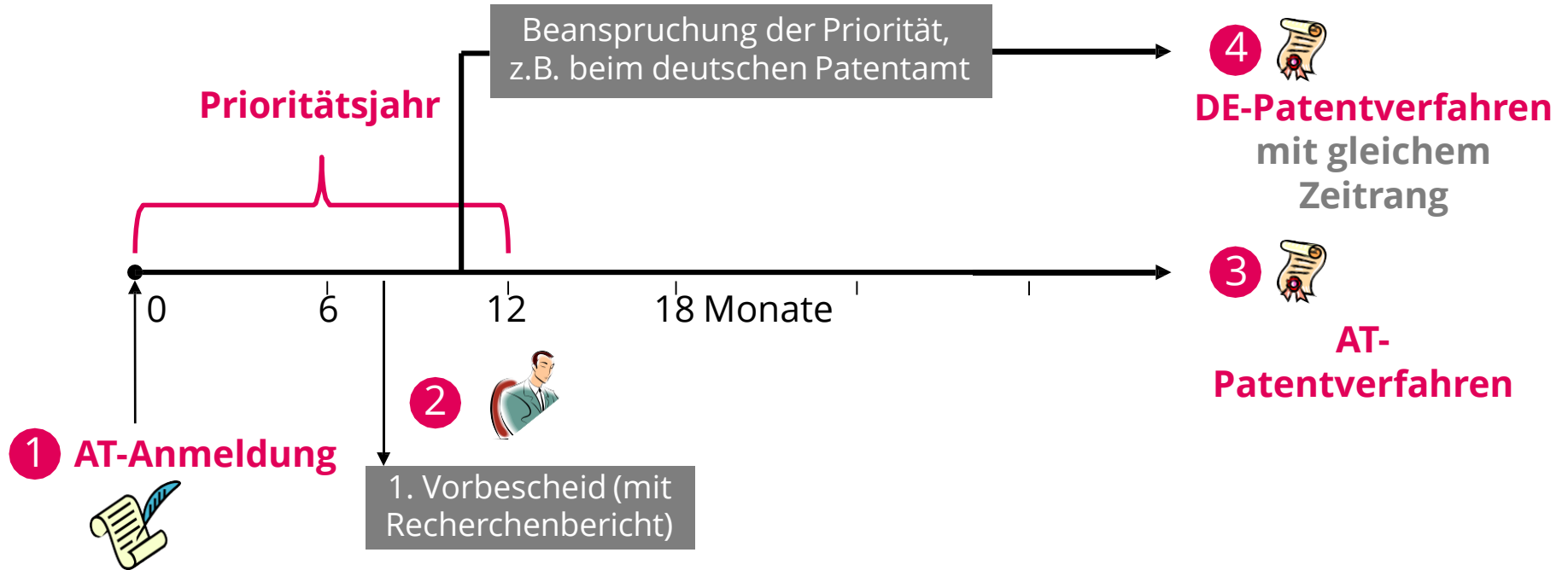
► Jahresgebühren

▷ **6. Jahr:** 104 € ... **20. Jahr:** 1.775 €



Internationale Anmeldungen

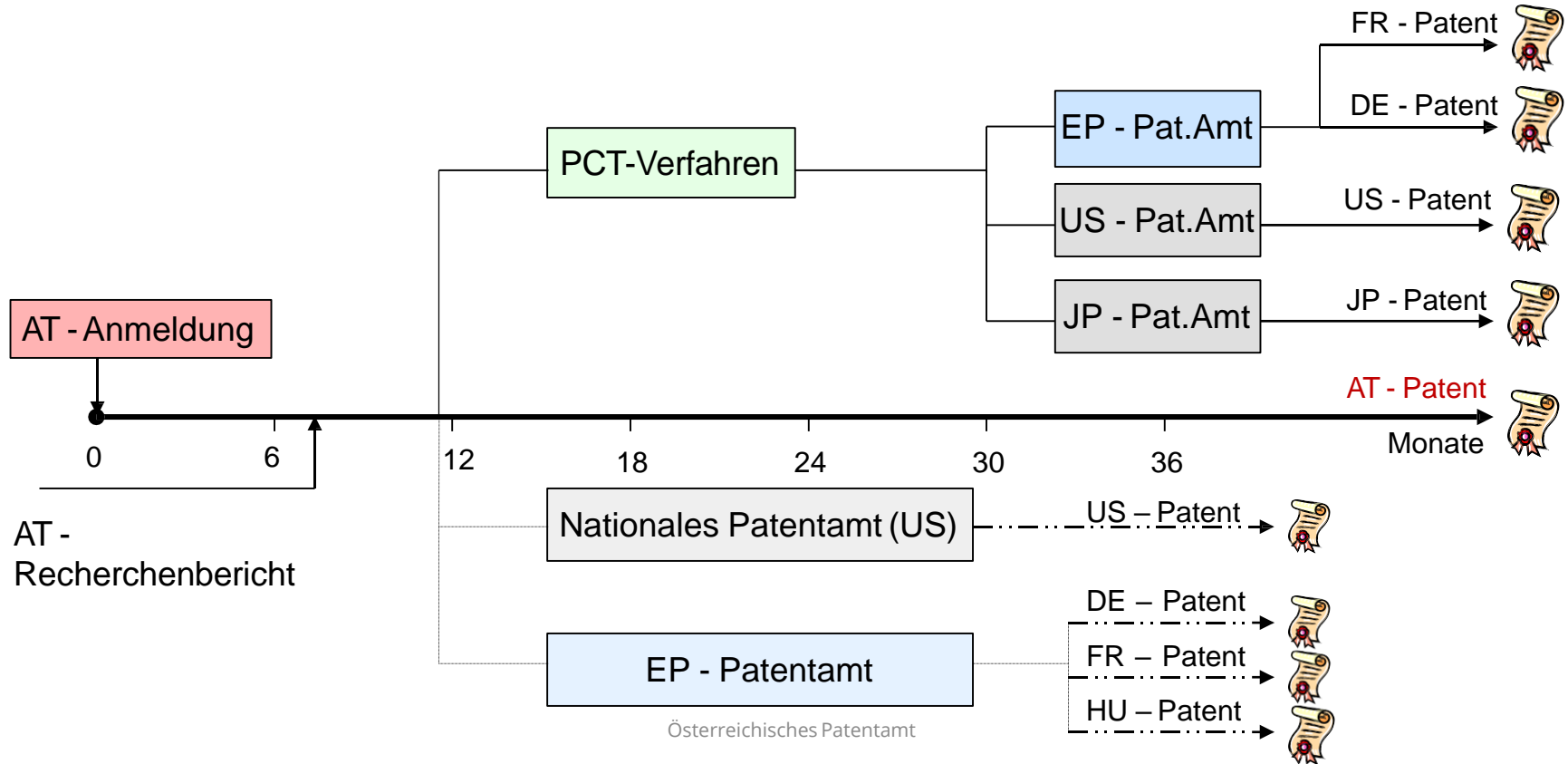
Priorität



Internationale Anmeldung

- ▶ **Einzelanmeldung** im betreffenden Land
 - ▷ Ergibt nationales Patent
- ▶ **Europäische Patentanmeldung**
 - ▷ Ein Prüfungsverfahren für alle benannten Staaten
 - ▷ Ergibt einzelne nationale Patente
 - ▷ Neue Alternative: **Einheitspatent**
- ▶ **PCT-Verfahren (Patent Cooperation Treaty)**
 - ▷ Erleichterter Zugang zu weltweitem Patentschutz
 - ▷ Unterstützung von Patentämtern im Erteilungsverfahren
 - ▷ wipo.int/pct

Internationale Anmeldeverfahren





Patentrecherche

Patentliteratur

- ▶ Insgesamt über 150 Mio. Patentedokumente veröffentlicht
- ▶ Kostenlose Verfügbarkeit
- ▶ Keine Sprachbarrieren
 - ▷ Patentfamilien, Onlineübersetzung von Patentschriften
- ▶ Große Übersichtlichkeit
 - ▷ Klassifiziert nach einheitlicher Methodik (IPC, CPC, F-Terms)

Recherchedatenbanken

- ▶ **Espacenet** (Europäisches Patentamt)
- ▶ **Depatisnet** (Deutsches Patentamt)
- ▶ **Patentscope** (WIPO)
- ▶ **Google Patents**

The logo for Espacenet Patent search is displayed within a light gray rectangular box. It consists of the word "Espacenet" in a bold, sans-serif font, with "Espa" in red and "cenet" in dark blue. Below it, the words "Patent search" are written in a smaller, dark blue, sans-serif font.

Espacenet
Patent search

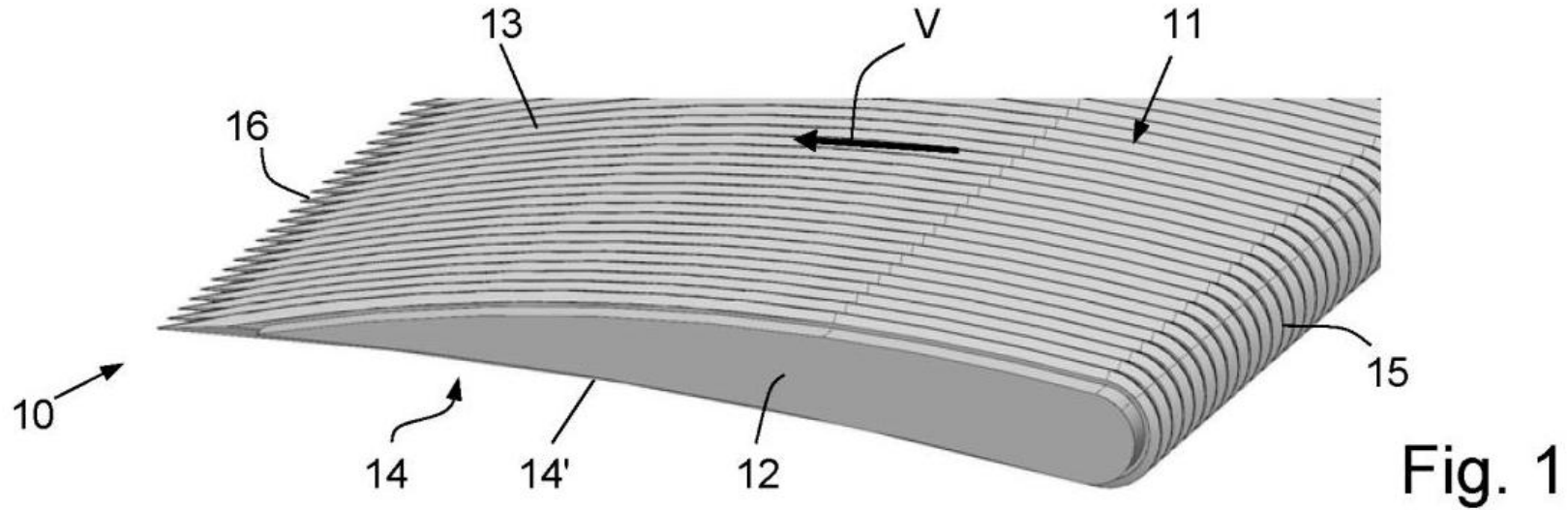
The logo for DEPATISnet features the word "DEPATIS" in a large, bold, light blue sans-serif font, followed by the word "net" in a smaller, bold, black sans-serif font.

DEPATISnet

Internationale Patentklassifikation IPC

- ▶ Sektion A - Täglicher Lebensbedarf
 - ▶ Sektion B - Arbeitsverfahren; Transportieren
 - ▶ Sektion C - Chemie; Hüttenwesen
 - ▶ Sektion D - Textilien; Papier
 - ▶ Sektion E - Bauwesen; Bergbau
 - ▶ Sektion F - Maschinenbau
 - ▶ Sektion G - Physik
 - ▶ Sektion H - Elektrotechnik
-
- ▶ ca. 70.000 Unterteilungen
 - ▶ depatisnet.dpma.de/ipc/ - IPC Verzeichnis (DE, EN, FR)

Beispiel: Rotorblatt für Windkraftanlage



AT 522086 B1 – 2020, 15. August

Beispiel: Rotorblatt für Windkraftanlage

F	Sektion	Maschinenbau; Kraftmaschinen
F 03	Klasse	Wind-, Feder-, oder Gewichtskraftmaschinen
F 03 D	Unterklasse	Windkraftmaschinen
F 03 D 1	Gruppe	Windkraftmaschinen mit Drehachse im Wesentlichen parallel zur Windströmung
F 03 D 1/06	Untergruppe	Rotoren
F 03 D 1/0608	CPC	charakterisiert durch ihre aerodynamische Form

Leitfaden zur Selbstrecherche

The screenshot shows the website of the Österreichisches Patentamt (Austrian Patent Office). The top navigation bar includes a language selector (DE), a phone number (+43 1 53424), a search bar (SUCHE), and a 'QUICKLINKS' button. The main content area features a large banner on the left with the text '6 FAKTEN ZU ERFINDUNG' and a central 'PATENTE' section. The 'PATENTE' section lists various resources for patent applications, including a PDF titled 'Hilfe für Ihre Selbstrecherche, PDF, 247 KB'. A sidebar on the right contains a list of links, with 'Infos und Anleitungen' highlighted. A red arrow points to the 'QUICKLINKS' button, and another red arrow points to the 'Infos und Anleitungen' link. A blue arrow points to the 'Hilfe für Ihre Selbstrecherche' PDF link.

österreichisches patentamt

PATENTE

PATENTE

PRIO-Anmeldung, Patent, Gebrauchsmuster

- [Kurzanleitung für das Verfassen von Anmeldeunterlagen, PDF, 270 KB](#)
- [Wie Sie Schritt für Schritt Anmeldeunterlagen f...](#)
- [Vorlage für Anmeldeunterlagen, PDF, 270 KB](#)
- [Informationen für Patent- und Gebrauchsmusteranmeldungen - PA144, PDF, 1,000 KB](#)
- [Erläuterungen zur Abfassung von Patent- und Gebrauchsmusteranmeldungen, PDF, 1,000 KB](#)
- [Änderungen des Rechtsstandes betreffend Anmeldeunterlagen, PDF, 92 KB](#)
- [Wie eine PRIO-Anmeldung abläuft, PDF, 92 KB](#)
- [Informationsschreiben nach erfolgreicher PRIO-Anmeldung, PDF, 92 KB](#)
- [Hilfe für Ihre Selbstrecherche, PDF, 247 KB](#)

QUICKLINKS

- Online Services
- Register - see.ip
- IP Academy
- IP Academy
- Infos und Anleitungen
- Reguläre
- Gebühren
- Publikationen
- Gesetze
- Statistik
- Presse
- WIKI & FAQs
- Warnung

https://www.patentamt.at/fileadmin/root_oepa/Dateien/Patente/PA_Infoblätter/PA_Leitfaden_Recherche.pdf



Angebote am Österreichischen Patentamt



- ▶ Zusammenarbeit **Österr. Patentamt** mit **Austria Wirtschaftsservice (aws)**
- ▶ Infos und Anregungen zum **Schutz und der Verwertung** von geistigem Eigentum
- ▶ **individuell** für Ihr Unternehmen
- ▶ für **KMUs und Gründer:innen**
- ▶ **kostenlos**
- ▶ Infos unter **discoverip.at**



PATENTE



MARKEN

DESIGNS

BERATUNG &
RECHERCHE

Patent Scheck
Recherche und
Gutachten (§57a PatG)
Patent Scan für
Studierende
Pre Check
Erfindungsmeldung
discover.ip - Beratung



PATENTE ANMELDEN

Patent national
Gebrauchsmuster
PRIO-Anmeldung
Schutzzertifikat
Halbleiter
Patente international



PATENTE MANAGEN

Ihre Rechte
Änderungen
Jahresgebühren
Patentblatt
Patentregister online
Prioritätsbelege und
Bestätigungen für Patente



TOP THEMEN

Software und Patente
Einheitspatent
Brexit
Studie: Start-ups und IPR
Video: Von der Idee zum
Patent
Warnung vor irreführenden
Rechnungen

Jetzt Beschreibung und Skizze hochladen. Wir sagen Ihnen, ob eine Patentanmeldung zielführend ist.



zum Erfindungs Check



ONLINE SERVICES

100% DIGITAL: Senden Sie uns Anmeldungen und Eingaben - egal ob Patente, Marken oder Designs - online.

[ZU DEN ONLINE FORMULAREN](#)

Hallo, ich bin Albert Patent Bot.
Ich beantworte Fragen, kann Ihre
Marke checken und vieles mehr.



Patent: PRIO-Anmeldung

- ▶ Provisorische Patentanmeldung
- ▶ Prioritätstag ist gesichert: Zeitgewinn!
- ▶ Aber: Alle technischen Infos notwendig!
- ▶ Kostenersparnis*



Patent.Scheck

Für österreichische Technologie-**Start-ups, KMU und Einzelpersonen**
mit konkreter wirtschaftlicher Verwertungsabsicht

► Was wird gefördert?

- ▷ **Patentrecherche**, nationale und/oder internationale **Patentanmeldung** und **Patentanwaltskosten**.

► Ablauf?

- ▷ Phase 1: Erstgespräch, Recherche und Abschlussbericht
Phase 2: nationale und/oder internationale Patentanmeldung

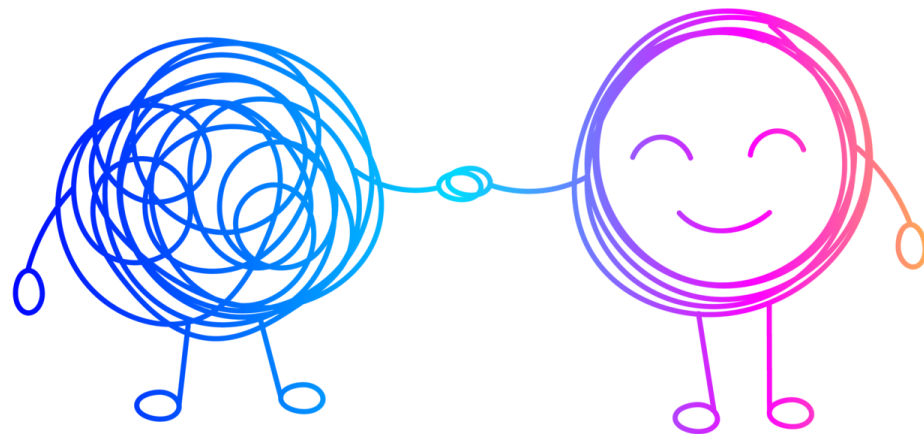
► Kosten?

- ▷ 80% der Kosten übernimmt die FFG
Maximale Fördersumme: **10.000€**, Selbstbehalt: 410€



IP-Buddy

- ▶ unverbindliche Beratung rund um Patente, Marken und Muster
- ▶ speziell für Student:innen und Schüler:innen
- ▶ Persönlich, kostenlos



Buddy for her

- ▶ unverbindliche Beratung rund um Patente und Marken
- ▶ speziell für Erfinderinnen und Forscherinnen
- ▶ ausschließlich Beraterinnen, die zu IP-Fragen beraten und individuell auf dem Weg zu Schutzrechtsanmeldungen unterstützen
- ▶ Kostenlos
- ▶ Teil des Maßnahmenpakets gegen die niedrige Erfinderinnenquote in Österreich



First Aid Buddy

- ▶ Individuelles **Beratungsgespräch zur Rechtsverletzung und Rechtsdurchsetzung**
 - ▷ potentielle Verletzung Ihrer eigenen oder fremder Schutzrechte
 - ▷ allgemeine präventive Beratung
 - ▷ unverbindliche Erst-Einschätzung zu den Handlungsmöglichkeiten
- ▶ Für KMU
- ▶ Kostenlos



Patent: Recherche (und Gutachten) nach § 57a PatG

- ▶ Patentrecherche einer Erfindung, ohne ein Patent anzumelden
 - ▷ Recherchenbericht mit relevanten Dokumenten (Stand der Technik)
- ▶ Kann mit einem detaillierten Patentierbarkeits-Gutachten kombiniert werden (Ansprüche!)
- ▶ Recherche 262€ | Recherche und Gutachten 367€
- ▶ Recherche innerhalb von 6 Wochen
- ▶ Recherche + Gutachten innerhalb von 4 Monaten

Marke: Vorab Recherchen

► **Markenähnlichkeitsrecherche:**

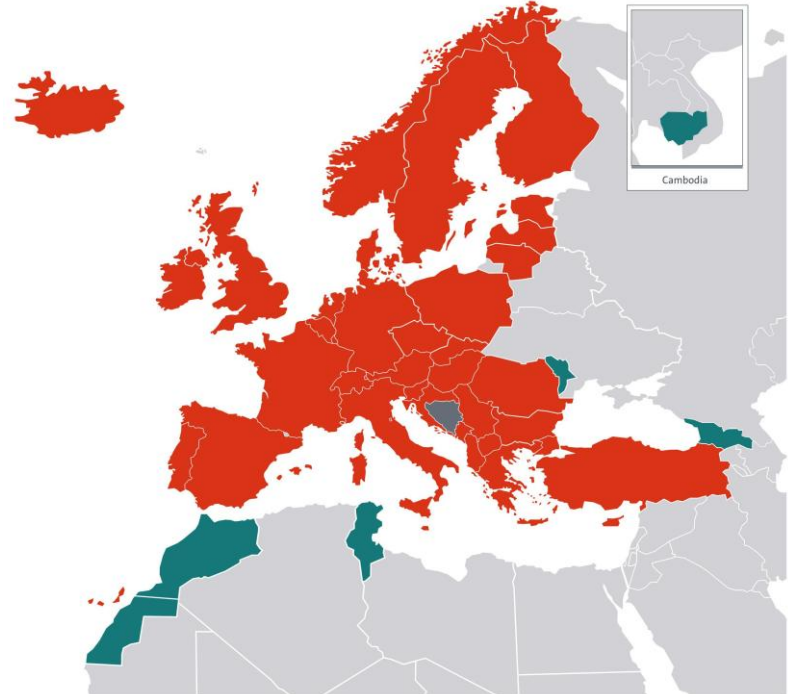
- ▷ Recherche nach ähnlichen / verwechslungsgefährlichen Marken
- ▷ Ergebnis innerhalb von 24h
- ▷ Kosten ab 105€

► **Marke Pre-Check:**

- ▷ Wie Markenähnlichkeitsrecherche, PLUS
- ▷ Einschätzung der voraussichtlichen Schutzfähigkeit der Marke - samt Begründung
- ▷ Ergebnis innerhalb 5 Werktage, Kosten ab 210€

Patent: EP-Recherche

- ▶ Neben ÖPA zusätzliche Einschätzung des EPA für Ihre Erfindung noch vor etwaiger EP-Anmeldung
- ▶ Seit 1.1.2025:
Für KMU 510,- Euro
Uni + FH kostenlos



- ▶ Kein Service des ÖPA, sondern Förderung des EUIPO
- ▶ Förderung von Patent-, Marken- und Designgebühren, Patentrecherche, Sortenschutzanmeldungen
- ▶ Förderungen in Höhe von 50% - 75%, bis zu 2.000,- Euro
- ▶ Förderzusage VOR Schutzrechtsanmeldung!
- ▶ Verfügbar ab 2. Februar 2026
- ▶ Anleitung und FAQs unter <https://www.patentamt.at/kmu-foerderung>



- ▶ **Allgemeine, technische und juristische Auskunft**
Mo-Fr von 8 bis 16 bzw. 14 Uhr
 - ▷ +43 (0) 1 534 24
 - ▷ info@patentamt.at
- ▶ **IP Academy**
<https://www.patentamt.at/ip-academy>
- ▶ **IP Hub**
<https://www.patentamt.at/ip-hub>
- ▶ **Website**
<https://www.patentamt.at>